

고급형 차량검지기 (2채널루프형)

DOC.LS2020-REV.0

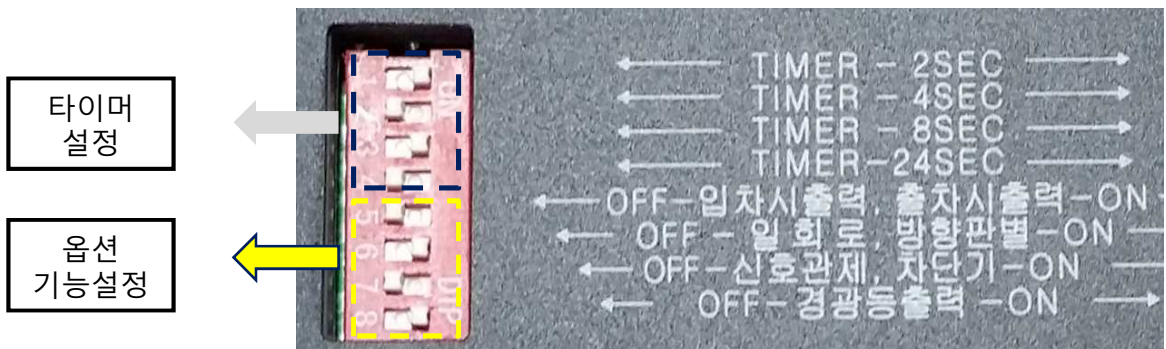
제품특징

- 아파트 경광등 제어용, 아파트 차단기 제어용.
- 2채널 : 경광등 2개 제어.
- 개별 모드 / 우선순위 모드 / 방향반별 모드 동작
- 루프 감도 조정 16단계
- 주파수 선택 sens1번 1-9단계 / sens2번 1-9단계
- RESET 스위치
- 상시 전원 입력은 하단 1,2번에만 연결하세요.

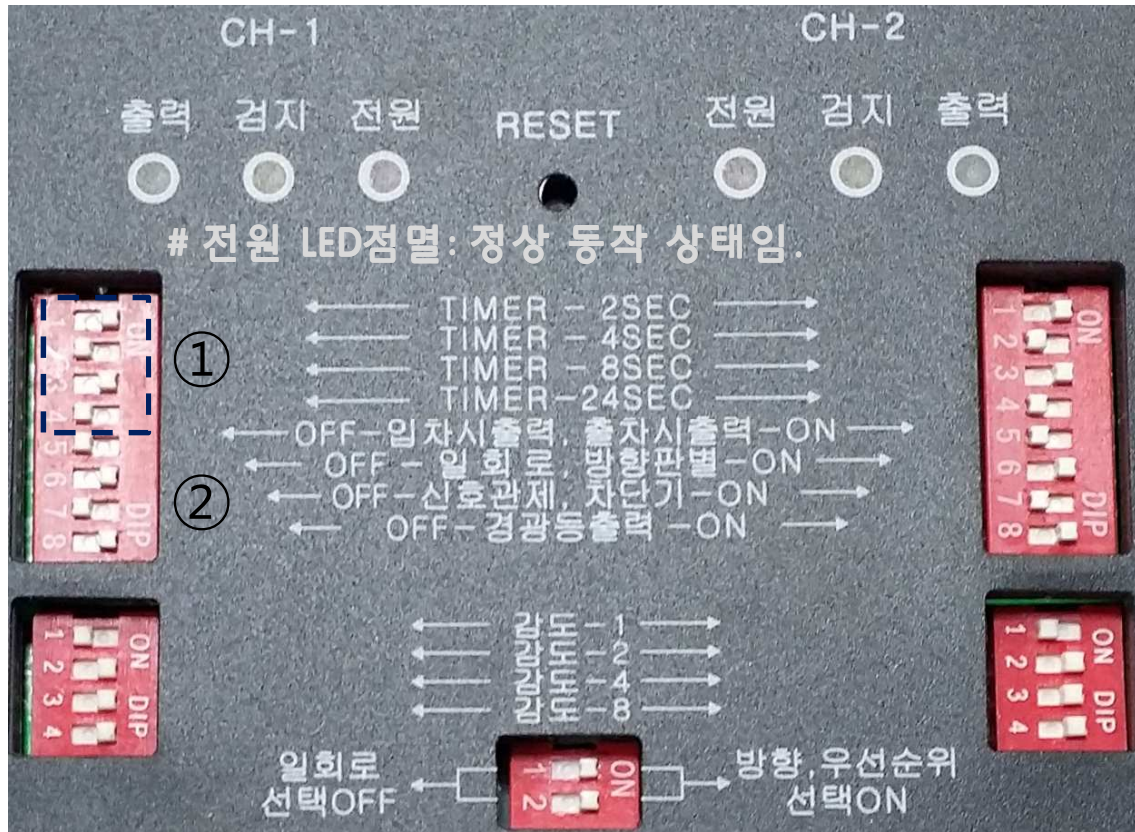
고급형 차량검지기 SB2-ROYAL (2채널루프검지기)



장비 ON/OFF	1번	2번	3번	4번	5번	6번	7번	8번	9번	10번	11번
	AC 220V	AC 220V	220V (COM)	220V (NO)	220V (NC)	사용 안함	릴레이 출력			코일 (-)	코일 (+)
	전원 입력	전원 입력	경광등 출력	경광등 출력	진입 금지 출력	사용 안함	NC	COM	NO	루프 코일	루프 코일



고급형 차량검지기 (2채널루프형)



1. ① DIP S/W 타이머 설정

1	2	3	4	시 간
ON	OFF	OFF	OFF	2초
OFF	ON	OFF	OFF	4초
OFF	OFF	ON	OFF	8초
ON	OFF	ON	OFF	10초
OFF	ON	ON	OFF	12초
ON	ON	ON	OFF	14초
OFF	OFF	OFF	ON	24초
OFF	ON	ON	ON	36초

2. ② DIP S/W 동작 설명

DIP	OFF 시 동작	ON 시 동작	비 고
5번	입차시 경광등 출력	출차시 경광등 출력	
6번	일회로 동작	우선, 방향판별동작	
7번	신호관제	차단기 연결시	
8번	경광등 출력안됨	경광등전원 출력	

고급형 차량검지기 (2채널루프형)

3. 동작설명 (DIP S/W 설정)

3.1 개별회로 동작 (DIP 설정)

구분	상태		구 분	
DIP5	OFF		일회로/방향,우선순위	
DIP6	OFF			
DIP7	OFF		DIP1	DIP2
DIP8	ON		OFF	OFF

루프가 검지되면 개별적으로 경광등 출력이 CH1,2로 출력.

3.2 우선순위 동작 (DIP 설정)

구분	상태		구 분	
DIP5	OFF		일회로/방향,우선순위	
DIP6	OFF			
DIP7	OFF		DIP1	DIP2
DIP8	ON		ON	ON

먼저 검지되는 쪽의 경광등 출력이 발생.

CH1 루프코일이 검지되면 1 번 경광등 출력이 발생되고 그동안 CH2가 감지되도 타이머 시간 동안 무시.

CH2 루프코일이 검지되면 2 번 경광등 출력이 발생되고 그동안 CH1이 감지되도 타이머 시간 동안 무시.

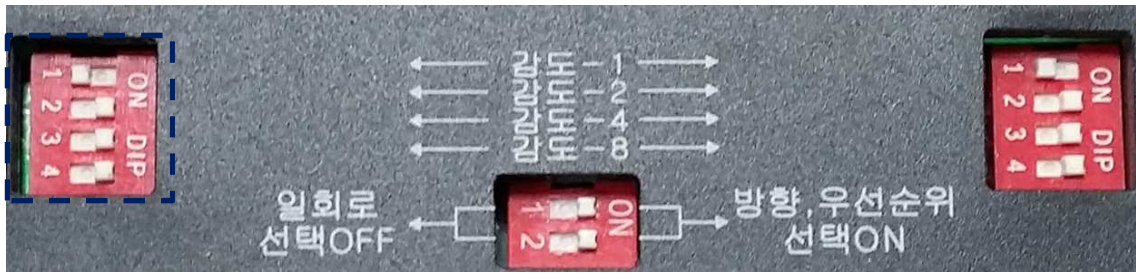
3.3 방향판별 동작 (DIP 설정)

구분	상태		구 분	
DIP5	OFF		일회로/방향,우선순위	
DIP6	ON			
DIP7	OFF		DIP1	DIP2
DIP8	ON		ON	ON

2채널 감지와 동시에 1채널 루프가 검지되면 1번 경광등 출력.

1채널 감지와 동시에 2채널 루프가 검지되면 2번 경광등 출력.

고급형 차량검지기 (2채널루프형)



4. DIP S/W 감도 설정

1	2	3	4	감 도
ON	OFF	OFF	OFF	1 (최저)
OFF	ON	OFF	OFF	2
OFF	OFF	ON	OFF	3
OFF	OFF	OFF	ON	4
ON	OFF	OFF	ON	5
OFF	ON	OFF	ON	6
OFF	OFF	ON	ON	7
ON	OFF	ON	ON	8
OFF	ON	ON	ON	9
ON	ON	ON	ON	(최고)

5. 기타 사항

- AC220V 전원 입력은 위 단자 또는 아래 단자 둘 중 하나만 입력하시면 됩니다.
- 7번 DIP스위치 OFF: 접점 출력 0.5초 발생.
- 7번 DIP스위치 ON: 감지시 접점 출력 유지 됨.

고급형 차량검지기 (2채널루프형)



6. 주파수 선택 (SENS) : 루프 에러 방지 선택

좌측	최소 우측	최대 우측	비 고
1	2	7	
2	3	7	
3	4	8	
4	5	8	
5	6	9	
6	7	9	
7	8	9 또는 1~6사용	
8	9	1~7 사용	
9		1~8 사용	

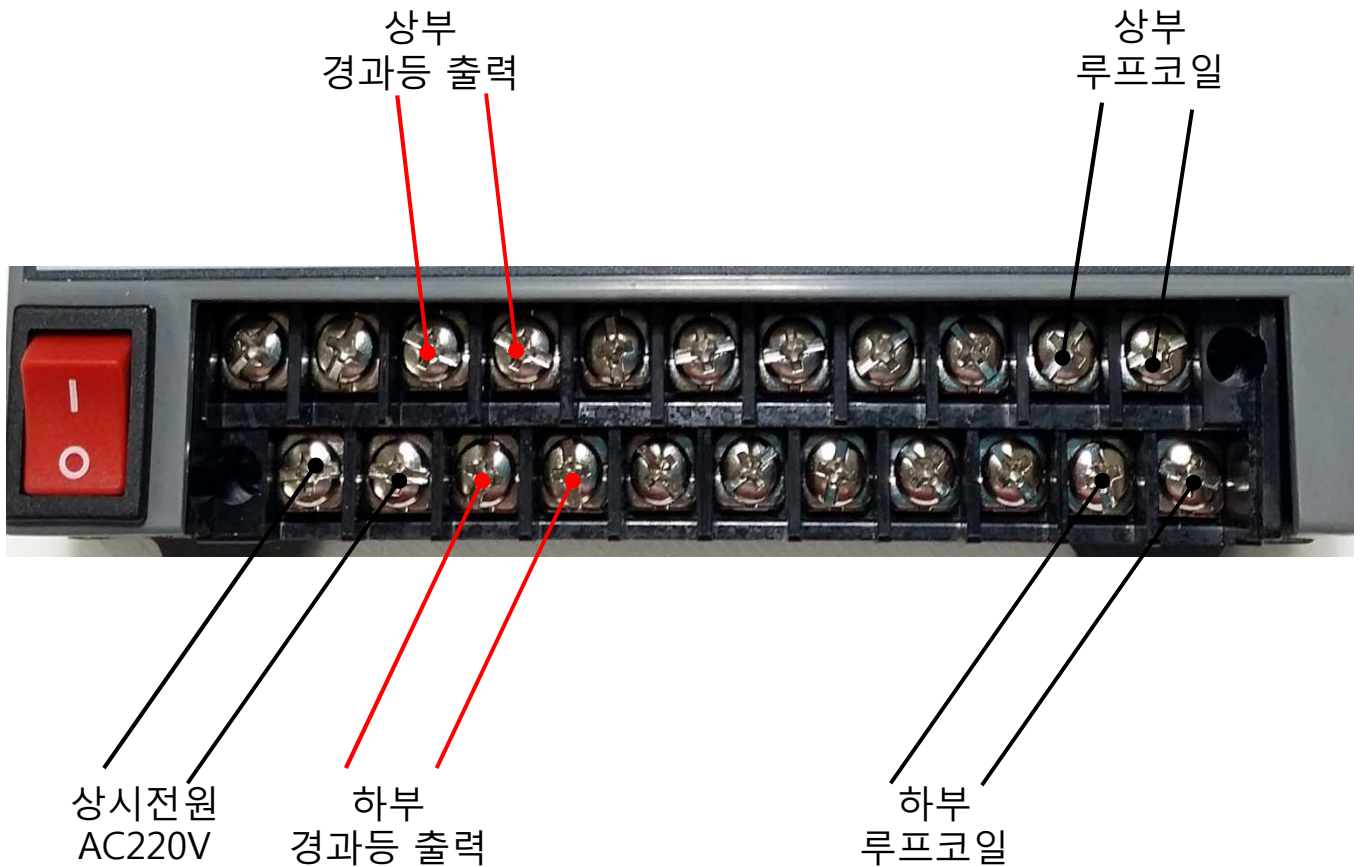
주의: 좌, 우측 "0"은 사용하지 않습니다.
좌측과 우측이 같은 숫자이면 동작하지 않습니다.

비고: 기본 세팅값이며 좌, 우측이 같은 숫자가 아니게 세팅하면 됩니다.

특징: 주파수 선택은 루프에러가 발생하거나 사용 중 장비가 이상이 발생 했을 때 주파수 조정으로 장비를 재 사용 가능하게 하는 특수 기능 입니다.

* 별첨: 연결방법(우선순위)

1번	2번	3번	4번	5번	6번	7번	8번	9번	10번	11번
AC 220V	AC 220V	220V (COM)	220V (NO)	220V (NC)	사용 안함	릴레이 출력			코일 (-)	코일 (+)
전원 입력	전원 입력	경광등 출력	경광등 출력	진입 금지 출력	사용 안함	NC	COM	NO	루프코일	루프코일



[기타 동작 설명-차단기용 접점]

1. 방향판별모드 : [6번 ON, 1,2번 방향 ON일 경우]
 7번신호관제(ON)일 때 쇼트펄스는 1번에서 2번으로 올 때
 2번쪽 com,no발생 (개별로 1번2번감지시 쇼트펄스 발생안됨.)
 쇼트펄스는 2번에서 1번으로 올 때
 1번쪽 com,no발생 (개별로 1번, 2번감지시 쇼트펄스 발생안됨.)
 (별첨: 7번OFF 일 경우 0.5초만 펄스 발생 함)
2. 일회로 설정(쇼트펄스 동작): 7번차단기 (ON일 경우)
 쇼트 펄스는 1번 개별 감지시 1번 쇼트 발생, 2번 감지시 2번 감지.

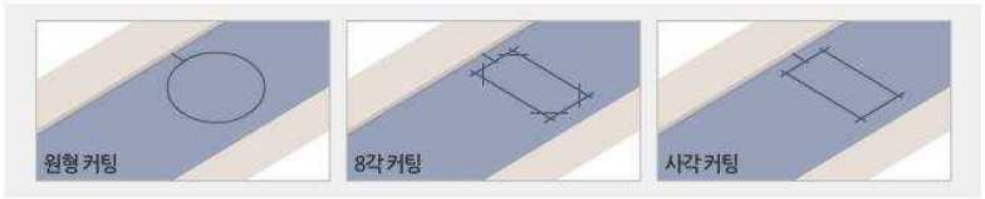
• 루프코일 매설 주의점

아스팔트 커팅

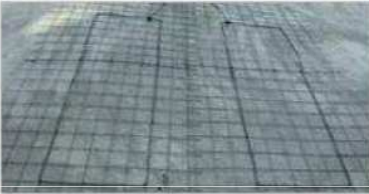
기존 도로 포장이 되어 있는 곳에 루프를 매립할 경우 포장된 도로를 커팅하여 루프를 설치합니다.



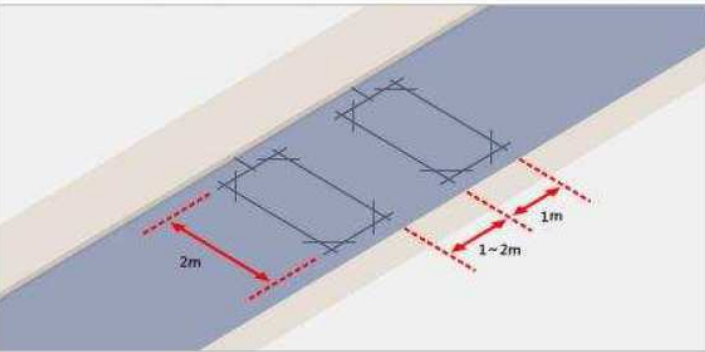
- 커팅 시 **5~10mm** 깊이로 홈을 파십시오.
- 4각형으로 깎은 뒤 모서리 부분을 다시 깎는 **8각 커팅** 방법이 일반적으로 사용 됩니다.
- 루프를 4번 감아서 매립하고, 꺾이거나 훼손되지 않도록 주의하십시오.
- 루프 매립 후 규사로 안을 메꾸고 에폭시로 마감하는 것을 권장합니다.



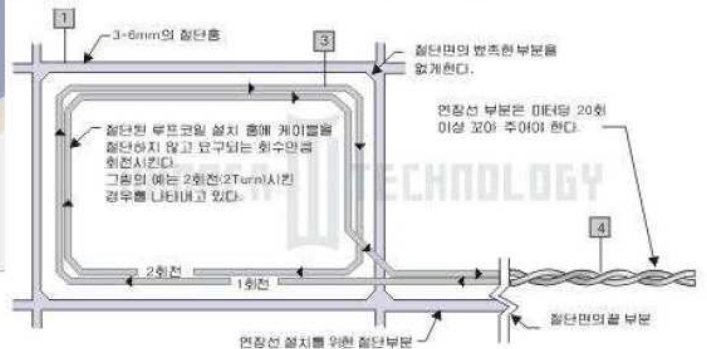
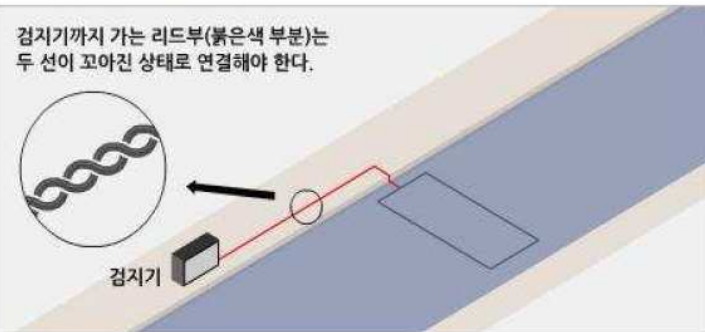
매립 후 포장



- 도로 포장을 새로 할 경우 매설용 기성품 루프 코일을 매립하고 아스콘을 덮습니다.
- 매설용 루프 코일을 매립할 때 **지면에서 10~15cm** 정도의 깊이로 매립하십시오.
- 매설용 기성품은 **4LC 제품**을 권장합니다.



- 루프를 커팅 매립 할 때에는 루프 코일을 **4턴** 감는 것을 권장합니다.
- 매설용 기성품은 한 가닥에 4턴 감겨져 있는 것을 사용하십시오. (**4LC 제품** 권장)
- 루프의 기본 크기는 차량의 진행방향으로 **가로 2m, 세로 1m**의 규격을 권장합니다.
- 근접 방향 판별용 루프는 루프 간 거리를 **1~2m** 정도 두고 설치하십시오.
- 트랜치(배수구)등 움직일 수 있는 주변 금속체와의 거리는 주파수 간섭 방지를 위해 **최소 60cm**의 거리를 두고 설치되어야 합니다.
- 루프선이 검지기까지 가는 리드부는 두 선이 **꼬아진 상태로 연결** 되어야 합니다.
- 루프선은 전원에 영향을 받으므로 **전원선과 같이 매설하지 마십시오.**



4번 끝부분 부터는 두가닥 배선을 꼬여주어야 기기 이상 및 에러를 줄일 수 있습니다.